

충주시 천등산 일대의 관속식물상

정규영 · 서정수* · 김미숙 · 김미경 · 백진협**

안동대학교 생명자원과학부 · *한국자연보전협회 · **경희대학교 생물학과

Flora of Vascular Plants on Mt. Cheondeung, Chungju-si

CHUNG, Gyu Young, Jung Soo SUH*, Mi Suk KIM, Mi Kyoung KIM, Jin Hyup PAEK**

School of Bioresource science, Andong National Univ., *The Korean Association for Conservation of Nature, **Department of Biology, Kyung Hee Univ.

ABSTRACT

This survey was carried out to clarify the distribution of vascular plants in Mt. Cheondeung, Chungju-si. The vascular plants, collected from 5 to 9 August 2002, consist of total 368 taxa; 85 families, 246 genera, 317 species, one subspecies, 46 varieties and four forms. Among them, Korean endemic plants of this area were 8 taxa, CITES plants were two taxa, and the special plant species based on floral region by Ministry of Environment(2001) were 28 taxa. The naturalized plants were 16 taxa, therefore, Urban Index (UI) was 6.02%.

This survey was not carried out in detail because of poor weather conditions, spring plant oversight, restrictive survey area. Therefore, detailed survey will be need in near future.

Key words : Chungju-si, Vascular Plants, Urban Index, Mt. Cheondeung

서 론

천등산은 해발 807m로서, 행정구역상 충주시 산척면 송강리, 영덕리, 명서리, 석천리 및 제천시 백운면 원월리에 속하는 국유림으로서, 그 면적이 1,441ha에 이른다.

본 산의 북동쪽에 시랑산(691m), 남쪽에 인등산(667m)이 솟아 있으며, 북동쪽 비탈면을 흐르는 계류는 제천천을 이루어 충주호로 흘러들고, 서남쪽 비탈면을 흐르는 계류는 영덕천을 이루며 남한강으로 흘러든다. 또한 남동쪽으로 충북선 철도가 가로지르고, 북서쪽으로 장호원 - 제천 간 국도가 지난다. 일반인들에 널리 알려진 유행가의 가사에 나오는 천등산 박달재는 본 지역을 일컫는데, 본래의 박달재는 시랑산에 있는 것이고, 천등산에 있는 고개는 박달재에서 약 9km 쯤 서쪽에 위치한 다리재이다.

본 조사는 아직껏 밝혀진 바가 없는 천등산 일대의 자연생태계에 관한 종합학술조사의 일환으로 수행되었다. 본 조사를 통하여 천등산 일대의 관속식물상을 조사함으로써 학술 및 유용자원을 발굴하고, 향후 본 지역의 귀중한 식물자원의 이용과 보전대책을 수립하는데 기초자료를 제공하고자 한다.

재료 및 방법

본 조사는 2002년 8월 5일부터 9일까지 충주시 산척면에 속하는 지역에 대하여 이루어 졌으며, 채집경로는 Fig. 1과 같고, 조사중 확인된 모든 출현종을 기록하고 동시에 채집하였다.

채집된 재료는 압착, 건조하여 표본으로 제작한 후, 정태현(1965), 이창복(1980), 이우철(1996), 이영노(1996) 등의 도감에 의해 동정하였으며, Engler의 분류체계(Melchior and Werderman, 1954; Melchior, 1964)에 따라 정리하여 소산식물 목록을 작성하였다.

본 조사지역의 소산식물중 한국특산식물(Lee, 1984) 및 희귀 및 멸종위기식물(자연보존협회, 1993), 절멸의 위협이 있는 야생동식물의 증거래에 관한 규약(CITES)에 관련된 식물(우, 1993), 귀화식물(박, 1995, 2001; 이와 전, 1995) 등의 분포를 파악하였으며, 이들에 대한 근거표본은 안동대학교 생명자원과학부에 보관하였다.

결과 및 고찰

1. 조사지역의 관속식물 종조성

본 조사기간 동안 밝혀진 관속식물은 양치식물 6과 12속 12종 2변종의 14종류, 나자식물 1과 3속 4종의 4종류, 피자식물중 쌍자엽식물 70과 194속 255종 1아종 35변종 4품종의 295종류, 단자엽식물 8과 37속 46종 9변종의 55종류로 구성되며, 총 85과 246속 317종 1아종 46변종 4품종의 368종류로 정리되었다(Table 1, appendix). 이들의 구성비는 3.8(양치식물) : 1.1(나자식물) : 80.2(쌍자엽식물) : 14.9(단자엽식물)로서, 이는 한반도 전체 관속식물의 구성비율(이, 1993)인 5.6 : 2.0 : 71.5 : 20.9와 비교하면 양치식물, 나자식물, 단자엽식물은 적게 분포하며, 상대적으로 쌍자엽식물은 많이 분포하는 것으로 나타났다.

본 조사지역의 관속식물 종류는 이 등(2001)에 의해 보고된 충주시 남산의 475종류 보다 적은 것으로 나

Table 1. The number of vascular plants distributed in the Cheondeungsan

	fam.	gen.	sp.	subsp.	var.	for.	total
Pteridophyta	6	12	12	-	2	-	14
Gymnospermae	1	3	4	-	-	-	4
Angiospermae							
Dicotyledons	70	194	255	1	35	4	295
Monocotyledons	8	37	46	-	9	-	55
total	85	246	317	1	46	4	368

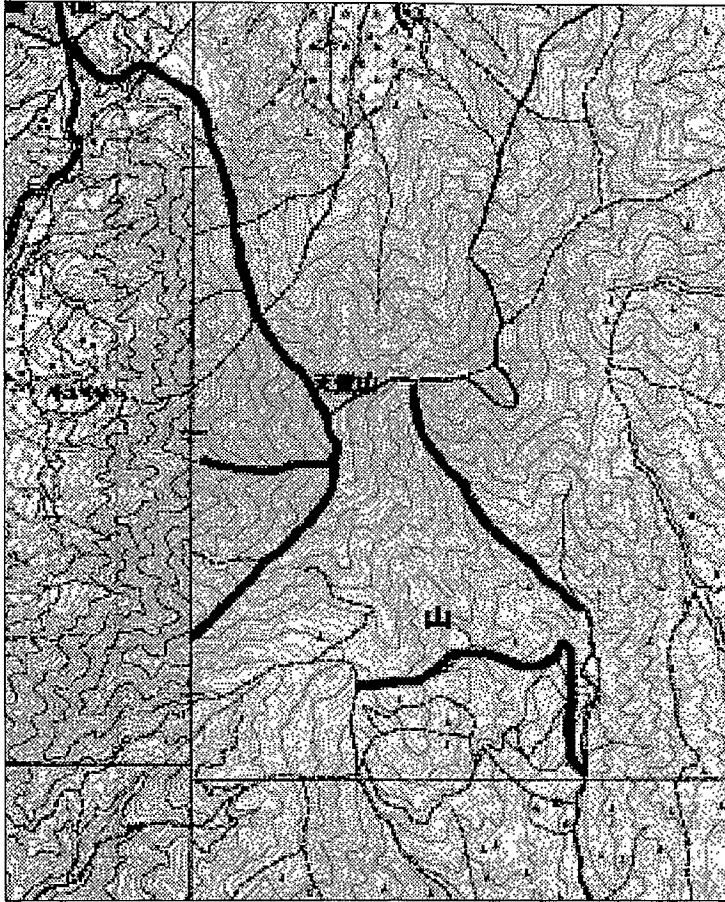


Fig. 1. Map showing survey route (— : survey route)

타났다. 그러나 종다양성을 평가하는 양치식물계수($Pte-Q = \text{양치식물종수} / \text{전출현종수} \times 25$)는 본 조사지역이 0.95로서 남산의 0.94와 유사하게 나타났다.

본 지역의 관속식물의 분포 종류가 적게 나타난 것은 조사기간 동안 기상악화로 충분한 조사가 이루어지지 못한 점, 조사시기가 여름인 관계로 봄 식물의 일부가 누락된 점, 충주시에 속하는 남사면 및 남서사면만이 조사된 점 등에 기인하는 것으로 판단되며, 본 조사에서 밝혀지지 않는 다수의 식물 종류들이 분포하고 있을 것으로 생각되어 장기적인 조사가 필요한 것으로 여겨진다.

2. 특기할 만한 식물

1) 한국특산식물

본 지역에 분포하는 한국특산식물은 Lee(1984)를 기준으로 할 때, *Salix hulteni* Floderus(호랑버들), *Melandryum seoulense* Nakai(가느장구채), *Deutzia coreana* Lev.(매화말발도리) *Lespedeza thunbergii* var. *intermedia* (Nak.) T. Lee(풀싸리), *Vicia venosa* var. *cuspidata* Max.(광릉갈퀴), *V. venosissima*

Nakai(노랑갈퀴), *Viola diamantica* Nakai(금강제비꽃), *Weigela subsessilis* L. H. Bailey(병꽃나무)의 8종류로 정리되었으며, 이는 조사지역내의 식물중 2.2%에 해당되었다. 국내의 관속식물중 한국특산식물이 10% 내외인 점을 감안할 때 본 조사지역의 한국특산식물들은 다른 지역들보다 적게 분포하는 것으로 나타났다.

2) 멸종위기에 처한 야생 동·식물 종의 국제거래에 관한 협약(CITES)에 관련된 식물

멸종위기에 처한 야생 동·식물종의 국제거래에 관한 협약(Convention on International Trade in Endangered Species of Wild Fauna and Flora; CITES)에 관련된 식물중 본 조사지역에는 *Cephalanthera longibracteata* Bl.(은대난초), *Liparis krameri* Fr. et Sav.(나나별이난초)의 2종류가 분포하였다.

3) 식물구계학적 특정식물종

식물구계학적 특정식물종이란 서로 다른 지역의 환경을 서로 다르게 표현해 주고, 서로 유사한 지역의 환경은 서로 유사하게 표현해 주는데 이용되는 분류군으로서, 분포지역의 범위에 따라 5등급으로 구분하였으며, V등급은 국내에 고립되어 분포하거나 불연속적으로 분포하여 분포지역이 가장 협소한 분류군들, IV등급은 북방계나 남방계식물로서 일반적으로 1개의 아구에 분포하는 분류군들, III등급은 북방계나 남방계식물로서 일반적으로 2개의 아구에 분포하는 분류군들, II등급은 비교적 전국적으로 분포하지만 일반적으로 1,000m이상 지역에 분포하는 분류군들, I등급은 북방계나 남방계식물로서 일반적으로 3개의 아구에 분포하는 분류군들로 총 1076분류군으로 정리된다(환경부, 2001).

본 조사지역은 식물구계학적으로 중일구계내에서 중부아구에 속한다(이와 입, 1978). 본 조사에 밝혀진 관속식물중 V등급에 해당하는 분류군은 분포하지 않았으며, IV등급에 해당하는 분류군은 *Cimicifuga heracleifolia* Kom.(승마), *Delphinium maackianum* Regel(큰제비고깔), *Wistaria floribunda* A. P. DC.(등)의 3종류이었고, III등급에 해당하는 분류군은 *Indigofera pseudo-tinctoria* Matsumura(낭아초), *Vicia venosissima* Nakai(노랑갈퀴), *Viola diamantica* Nakai(금강제비꽃), *Lilium leichtlinii* var. *tigrinum* Nichols.(중나리)의 4종류이었다.

II등급에 해당하는 분류군은 *Lychnis cognata* Max.(동자꽃), *Bupleurum longiradiatum* Turcz.(개시호), *Ostericum melanotilingia* (H.D.Boiss.) Kitagawa(큰참나물), *Saussurea macrolepis* (Nak.) Kitamura(각시서덜취)의 4종류이었으며; I등급에 해당하는 분류군은 *Pinus koraiensis* S. et Z.(잣나무), *Alnus hirsuta* (Spach) Rupr.(물오리나무), *Quercus variabilis* Bl.(굴참나무), *Urtica angustifolia* Fisch.(가는잎췌기풀), *Aconitum jaluense* Kom. (투구꽃), *Clematis brachyura* Max.(외대으아리), *C. patens* Morr. et Decne.(큰꽃으아리), *Chloranthus japonicus* Sieb.(홀아비꽃대), *Aristolochia contorta* Bunge.(쥐방울덩굴), *Potentilla cryptotaeniae* Max.(물양지꽃), *Spiraea blumei* G. Don(산조팝나무), *Impatiens noli-tangere* L.(노랑물봉선화), *Circaea cordata* Royle(쇠털이슬), *Veronicastrum sibiricum* (L.) Pennell(냉초), *Lonicera praeflorens* Batal.(울괴불나무), *Campanula punctata* Lam.(초롱꽃), *Polygonatum inflatum* Kom.(통등굴레)의 17종류로 정리되었다.

4) 귀화식물

본 조사지역의 귀화식물은 박(1995, 2001)에 따르면, *Rumex acetocella* L.(애기수영), *Phytolacca*

americana L.(미국자리공), *Lepidium apetalum* Willd.(다닥냉이), *Trifolium pratense* L.(붉은토끼풀), *T. repens* L.(토끼풀), *Euphorbia humifusa* Willd.(땅빈대), *E. supina* Rafin.(애기땅빈대), *Oenothera biennis* L.(검달맞이꽃), *Physalis angulata* L.(땅파리), *Bidens frondosa* L.(미국가막사리), *Carduus crispus* L.(지느러미영경귀), *Erigeron annuus* (L.) Pers.(개망초), *E. canadensis* L.(망초), *Taraxacum officinale* Weber(서양민들레), *Xanthium strumarium* L.(도꼬마리), *Dactylis glomerata* L.(오리새)의 16종류로 정리되었다. 이를 근거로 한 본 조사지역의 귀화율(귀화식물의 종류수/출현 식물의 전종류수 \times 100)은 4.31%로서, 이와 전(1995)의 보고에서 입지별로 출현한 산지지역 평균 귀화율이 10.3%인 것과 비교하면 비교적 낮은 것으로 나타났다. 또한 본 조사지역의 식생에 대하여 임과 전(1980)이 언급한 인간간섭에 의한 자연의 파괴도 정도를 표시하는 지수인 도시화지수 또는 자연파괴도(UI=일정지역에 나타나는 귀화식물 종수/남한의 귀화식물 총 종수 \times 100)의 산출식을 가장 최근에 보고한 박(1995, 2001)의 귀화식물 총 종수 266종류를 적용하면 6.02%로서 서울시의 36%(임과 전, 1980)보다 훨씬 낮았다.

인용문헌

- 박수현. 1995. 한국귀화식물원색도감. 일조각.
- 박수현. 2001. 한국귀화식물원색도감 보유편. 일조각.
- 이영노. 1996. 원색한국식물도감. 교학사.
- 이우철. 1993. 우리나라 식물자원의 현황과 특수성. 한국식물학회 '93 심포지움. 자원식물의 탐색, 개발 및 활용전략. 9-21.
- 이우철. 1996. 원색한국기준식물도감. 아카데미서적.
- 이우철, 임양재. 1978. 한반도 관속식물의 분포에 관한 연구. 식물분류학회지 8(부록): 1-33.
- 이웅빈, 정규영, 서정수, 권현조, 전유미, 백진협. 2001. 충북 충주 남산 일대의 관속식물상. 자연보전협회 조사연구보고서 41: 27-43.
- 이은복, 전의식. 1995. 귀화생물에 의한 생태계 영향조사 (I) - 귀화식물분야. 국립환경연구원. 5-68.
- 이창복. 1980. 대한식물도감. 향문사.
- 임양재, 전의식. 1980. 한반도의 귀화식물 분포. 한국식물학회지 23:69-83.
- 우한정. 1993. 절멸의 위협이 있는 야생 동식물 종의 국제거래에 관한 조약(CITES). 자연 보존 81: 17-21.
- 자연보전협회. 1993. 환경청 지정 특정야생동·식물 목록. 자연보존 81: 22-25.
- 정태현. 1965. 한국동식물도감 제 5권 식물편(목, 초본류). 문교부.
- 환경부. 2001. 제2차 전국자연환경기초조사 지침서. 특정식물종을 포함한 식물상.
- Lee, T. B. 1984. Outline of Korean endemic plants and their distribution. Kor. J. Pl. Tax. 14: 22-32.
- Melchior, H. 1964. A. Engler's Syllabus der Pflanzenfamilien, Band II. Gebruder, Belin-Nikolasse.
- Melchior, H. and E. Werderman. 1954. A. Engler's Syllabus der Pflanzenfamilien, Band I. Gebruder, Belin-Nikolasse.

요 약

본 조사는 충북 충주시의 천등산 일대의 관속식물 분포를 파악하기 위하여 수행되었다. 2002년 8월 5일부터 9일까지 채집된 관속식물은 총 85과 246속 317종 1아종 46변종 4품종의 368종류로 정리되었다. 이중 한국특산식물이 8종류, 절멸의 위협이 있는 야생동식물의 중 거래에 관한 조약(CITES)에 관련된 식물은 2종류, 식물구계학적 분포특이종(환경부, 2001)은 28종류, 귀화식물은 16종류로서 도시화지수는 6.02%이었다.

본 조사기간 동안 기상악화로 충분한 조사가 이루어지지 못하였으며, 조사시기가 여름인 관계로 봄 식물의 일부가 누락되었고, 충주시에 속하는 남사면 및 남서사면 만이 조사되었기 때문에 본 조사에서 밝혀지지 않는 다수의 식물 종류들이 분포하고 있을 것으로 판단되며, 추후 보완조사가 필요할 것으로 여겨진다.

검색어 : 충주시, 관속식물상, 도시화지수, 천등산

Appendix. The list of vascular plants distributed in the Cheondeungsan

Division Pteridophyta 양치식물門**Subdivision Sphenopsida 속새亞門****Class Equisetinae 속새綱****Order Equisetales 속새目****Family Equisetaceae 속새科***Equisetum arvense* L. 쇠뜨기**Subdivision Pteropsida 양치식물亞門****Class Filicinae 양치식물綱****Subclass Leptosporangiatæ 소포자낭亞綱****Order Filicales 고사리目****Family Pteridaceae 고사리科***Pteridium aquilinum* var. *latiusculum* (Desv.) Underw. 고사리**Family Davalliaceae 넉줄고사리科***Davallia mariesii* Moore 넉줄고사리**Family Aspidiaceae 면마科***Athyrium iseanum* Rosc. 가는잎개고사리*A. niponicum* (Mett.) Hance 개고사리*A. yokoscense* (Fr. et Sav.) H. Christ 땀고사리*Dryopteris lacera* (Thunb.) O. Kuntze 비늘고사리*Lastrea thelypteris* (L.) Bory 처녀고사리*Matteuccia orientalis* (Hooker) Trev. 개면마*Onoclea sensibilis* var. *interrupta* Max. 야산고비*Polystichum tripterum* (Kunze) Presl. 십자고사리*Woodsia polystichoides* Eaton 우드폴**Family Aspleniaceae 꼬리고사리科***Asplenium incisum* Thunb. 꼬리고사리**Family polypodiaceae 고란초科***Lepisorus ussuriensis* (Regel et Maack.) Ching 산일엽초**Division Gymnospermae 나자식물門****Class Coniferopsida 구과식물綱****Order Coniferales 구과식물目****Family Pinaceae 소나무科***Larix leptolepis* (S. et Z.) Gordon 일본잎갈나무*Pinus densiflora* S. et Z. 소나무

P. koraiensis S. et Z. 잣나무

Juniperus rigida S. et Z. 노긴주나무

Division Angiospermae 피자식물門

Class Dicotyledoneae 쌍자엽식물綱

Subclass Archichlamydeae 이판화亞綱

Order Juglandales 가래나무目

Family Juglandaceae 가래나무科

Platycarya strobilacea S. et Z. 굴피나무

Order Salicales 버드나무目

Family Salicaceae 버드나무科

Salix gilgiana Seem. 내버들

S. gracilistyla Miq. 갯버들

S. hulteni Floderus 호랑버들

Order Fagales 참나무目

Family Betulaceae 자작나무科

Alnus hirsuta (Spach) Rupr. 물오리나무

Carpinus cordata Bl. 까치박달

Corylus heterophylla Fisch. 난티잎개암나무

C. sieboldiana Bl. 참개암나무

Family Fagaceae 참나무科

Castanea crenata S. et Z. 밤나무

Quercus acutissima Carruth. 상수리나무

Q. dentata Thunb. 떡갈나무

Q. mongolica Fisch. 신갈나무

Q. serrata Thunb. 졸참나무

Q. variabilis Bl. 굴참나무

Order Urticales 쐽기풀目

Family Ulmaceae 느릅나무科

Celtis sinensis Pers. 팽나무

Ulmus davidiana var. *japonica* Nak. 느릅나무

Zelkova serrata Makino 느티나무

Family Moraceae 뽕나무科

Morus bombycis Koidz. 산뽕나무

Family Cannabinaceae 삼科

Humulus japonicus S. et Z. 환삼덩굴

Family Urticaceae 쐽기풀과

Boehmeria spicata Thunb. 쯔깨잎나무*Urtica angustifolia* Fisch. 가는잎쐽기풀

Order Santalales 단향목

Suborder Santalineae 단향亞목

Family Santalaceae 단향과

Thesium chinense Turcz. 제비꽃

Order Polygonales 마디풀목

Family Polygonaceae 마디풀과

Fagopyrum esculentum Moench 메밀*Persicaria blumei* Gross 개여뀌*P. fauriei* (Lev. et Vnt.) Nakai 가시여뀌*P. filiforme* Nakai 이삭여뀌*P. hydropiper* (L.) Spach 여뀌*P. perfoliata* H. Gross 머느리배꼽*P. senticosa* Gross 머느리밀씻개*P. sieboldii* Ohki 미꾸리낚시*P. thunbergii* H. Gross 고마리*P. viscofera* (Mak.) Gross 끈끈이여뀌*Polygonum aviculare* L. 마디풀*Rumex acetocella* L. 애기수영

Order Centrospermales 중심자목

Suborder Phytolaccineae 자리공亞목

Family Phytolaccaceae 자리공과

Phytolacca americana L. 미국자리공

Suborder Portulacineae 쇠비름亞목

Family Portulacaceae 쇠비름과

Portulaca oleracea L. 쇠비름

Suborder Caryophyllineae 석죽亞목

Family Caryophyllaceae 석죽과

Cerastium holosteoides var. *hallaisanense* Mizushima 점나도나물*Dianthus sinensis* L. 패랭이꽃*Lychnis cognata* Max. 동자꽃*Melandryum firmum* (S. et Z.) Rohrb. 장구채*M. seoulense* Nakai 가는장구채

Pseudostellaria heterophylla (Miq.) Pax. 개별꽃

Stellaria aquatica Scop. 쇠별꽃

Suborder Chenopodiineae 명아주亞目

Family Chenopodiaceae 명아주科

Chenopodium album var. *centrorubrum* Makino 명아주

Kochia scoparia Schrad. 땀싸리

Order Magnoliales 목련目

Family Magnoliaceae 목련科

Schisandra chinensis Baill. 오미자

Family Lauraceae 녹나무科

Lindera erythrocarpa Makino 비목나무

L. obtusiloba Bl. 생강나무

Order Ranunculales 미나리아재비目

Suborder Ranunculineae 미나리아재비亞目

Family Ranunculaceae 미나리아재비科

Aconitum jaluense Kom. 투구꽃

A. pseudo-laeve var. *erectum* Nakai 진범

Actaea asiatica Hara 노루삼

Cimicifuga heracleifolia Kom. 승마

Clematis apiifolia A. P. DC 사위질빵

C. brachyura Max. 외대으아리

C. fusca var. *violacea* Max. 종덩굴

C. heracleifolia DC. 병조희풀

C. mandshurica Rupr. 으아리

C. patens Morr. et Decne. 큰꽃으아리

Delphinium maackianum Regel 큰제비고깔

Hepatica asiatica Nakai 노루귀

Pulsatilla koreana Nakai 할미꽃

Ranunculus chinensis Bunge 첫가락나물

R. japonicus Thunb. 미나리아재비

Thalictrum aquilegifolium L. 평의다리

T. filamentosum Max. 산평의다리

Family Menispermaceae 방기科

Cocculus trilobus DC. 땡땡이덩굴

Menispermum dauricum DC. 새모래덩굴

Order Piperales 후추목

Family Chloranthaceae 홀아비꽃대과

Chloranthus japonicus Sieb. 홀아비꽃대

Order Aristolochiales 쥐방울덩굴목

Family Aristolochiaceae 쥐방울덩굴과

Aristolochia contorta Bunge. 쥐방울덩굴*Asarum sieboldii* Miq. 족도리

Order Guttiferales 물레나물목

Suborder Dilleniineae 다래나무아목

Family Actinidiaceae 다래나무과

Actinidia arguta Planch. 다래*A. polygama* (S. et Z.) Max. 개다래

Suborder Theineae 차나무아목

Family Hypericaceae 물레나물과

Hypericum ascyron L. 물레나물*H. erectum* Thunb. 고추나물

Order Papaverales 양귀비목

Suborder Papaverineae 양귀비아목

Family Papaveraceae 양귀비과

Chelidonium majus var. *asiaticum* (Hara) Ohwi 애기똥풀

Family Fumariaceae 현호색과

Corydalis ochotensis Turcz. 눈피불주머니*C. speciosa* Max. 산피불주머니

Suborder Capparineae 풍접초아목

Family Cruciferae 십자화과

Arabis glabra (L.) Bernh. 장대나물*Capsella bursa-pastoris* (L.) Medicus 냉이*Cardamine flexuosa* With. 황새냉이*C. leucantha* O.E. Schulz 미나리냉이*Dontostemon dentatus* (Bunge) Ledeb. 가는장대*Draba nemorosa* var. *hebecarpa* Lindl. 꽃다지*Erysimum macilentum* Bunge 쪽부지깻이*Lepidium apetalum* Willd. 다닥냉이

Order Rosales 장미목

Suborder Saxifragineae 범의귀아목

Family Crassulaceae 돌나물과

Sedum kamtschaticum Fisch. 기린초*S. polystichoides* Hemsl. 바위채송화*S. sarmentosum* Bunge 돌나물

Family Saxifragaceae 범의귀과

Astilbe chinensis var. *davidii* Fr. 노루오줌*Chrysosplenium grayanum* Max. 꿩이눈*Deutzia coreana* Lev. 매화말발도리*D. glabrata* Kom. 물참대*D. parviflora* Bunge 말발도리*Hydrangea serrata* for. *acuminata* (S. et Z.) Wils. 산수국*Philadelphus schrenckii* Rupr. 곶강나무

Suborder Rosineae 장미亞目

Family Rosaceae 장미과

Agrimonia pilosa Ledeb. 쑥신나물*Duchesnea chrysantha* (Zoll. et Morr.) Miq. 뱀딸기*Geum aleppicum* Jacq. 큰뱀무*Potentilla chinensis* Ser. 딱지꽃*P. cryptotaeniae* Max. 물양지꽃*P. fragarioides* var. *major* Max. 양지꽃*Prunus leveileana* Koehne 개벚나무*P. sargentii* Rehder 산벚나무*P. serrulata* var. *spontanea* (Max.) Wils. 벚나무*Rosa multiflora* Thunb. 찔레꽃*Rubus coreanus* Miq. 복분자딸기*R. crataegifolius* Bunge 산딸기*R. oldhamii* Miq. 줄딸기*R. parvifolius* L. 명석딸기*R. phoenicolasius* Max. 곰딸기*Sanguisorba officinalis* L. 오이풀*Sorbus alnifolia* (S. et Z.) K. Koch. 팔배나무*Spiraea blumei* G. Don 산조팝나무*S. prunifolia* for. *simpliciflora* Nakai 조팝나무*Stephanandra incisa* Zabel 국수나무

Suborder Leguminosineae 콩亞目

Family Leguminosae 콩과

Albizzia julibrissin Durazz. 자귀나무*Amorpha fruticosa* L. 족제비싸리*Cassia mimosoides* var. *nomame* Makino 차폴*Desmodium oxyphyllum* DC. 도둑놈의갈고리*Glycine soja* S. et Z. 들콩*Indigofera pseudo-tinctoria* Matsumura 낭이초*Kummerowia striata* (Thunb.) Schindl. 매듭풀*Lathyrus davidii* Hance 활랑나물*Lespedeza bicolor* Turcz. 싸리*L. cuneata* G. Don 비수리*L. cyrtobotrya* Miq. 참싸리*L. maximowiczii* Schneid. 조록싸리*L. thunbergii* var. *intermedia* (Nak.) T. Lee 풀싸리*Lotus corniculatus* var. *japonicus* Regel 벌노랑이*Pueraria thunbergiana* Benth. 칩*Robinia pseudo-acacia* L. 아까시나무*Sophora flavescens* Ait. 고삼*Trifolium pratense* L. 붉은토끼풀*T. repens* L. 토끼풀*Vicia amurensis* Oettingen 별완두*V. unijuga* A. Br. 나비나물*V. venosa* var. *cuspidata* Max. 광릉갈퀴*V. venosissima* Nakai 노랑갈퀴*Wistaria floribunda* A. P. DC. 등

Order Geraniales 쥐손이풀목

Suborder Geraniineae 쥐손이풀亞目

Family Oxalidaceae 팽이밥과

Oxalis corniculata L. 팽이밥

Family Geraniaceae 쥐손이풀과

Geranium nepalense subsp. *thunbergii* (S. et Z.) Hara 이질풀*G. wilfordii* Max. 세잎쥐손이

Suborder Euphorbiineae 대극亞目

Family Euphorbiaceae 대극과

Acalypha australis L. 깨풀

- Euphorbia humifusa* Willd. 땅빈대
E. sieboldiana Morr. et Decne. 개감수
E. supina Rafin. 애기땅빈대
Securinega suffruticosa Rehder 광대짜리

Order Rutales 운향목

Suborder Rutineae 운향亞目

Family Rutaceae 운향科

Zanthoxylum schinifolium S. et Z. 산초나무

Family Simaroubaceae 소테나무科

Ailanthus altissima Swingle 가죽나무

Picrasma quassioides (D. Don) Benn. 소테나무

Order Spindales 무환자나무목

Suborder Anacardiineae 윗나무亞目

Family Anacardiaceae 윗나무科

Rhus chinensis Mill. 붉나무

R. trichocarpa Miq. 개윗나무

Suborder Sapinineae 무환자나무亞目

Family Aceraceae 단풍나무科

Acer ginnala Max. 신나무

A. mono Max. 고로쇠나무

A. pseudo-sieboldianum (Paxton) Kom. 당단풍

Order Balsamineae 봉선화목

Family Balsaminaceae 봉선화科

Impatiens noli-tangere L. 노랑물봉선화

I. textori Miq. 물봉선

Order Celastrales 노박덩굴목

Suborder Celastrineae 노박덩굴亞目

Family Celastraceae 노박덩굴科

Celastrus orbiculatus Thunb. 노박덩굴

Euonymus alatus (Thunb.) Sieb. 화살나무

E. alatus for. *ciliato-dentatus* Hiyama 회잎나무

E. sachalinensis (Fr. Schm.) Max. 회나무

Tripterygium regelii Sprague et Takeda 미역줄나무

Family Staphyleaceae 고추나무科

Staphylea bumalda DC. 고추나무

Order Rhamnales 갈매나무목

Family Rhamnaceae 갈매나무목

Rhamnus davurica Pall. 갈매나무

Family Vitaceae 포도목

Ampelopsis heterophylla S. et Z. 개머루*Parthenocissus tricuspidata* (S. et Z.) Planch. 담쟁이덩굴*Vitis amurensis* Rupr. 왕머루*V. flexuosa* Thunb. 새머루

Order Malvales 아욱목

Suborder Malvaceae 아욱목

Family Sterculiaceae 벽오동목

Corchoropsis psilocarpa Hamms et Loesn. 까치깨

Order Thymelaeales 팔꽃나무목

Family Elaeagnaceae 보리수나무목

Elaeagnus umbellata Thunb. 보리수나무

Order Violales 제비꽃목

Suborder Flacourtiaceae 이나무목

Family Violaceae 제비꽃목

Viola acuminata Ledeb. 줄방제비꽃*V. diamantica* Nakai 금강제비꽃*V. dissecta* var. *chaerophylloides* (Regel) Makino 남산제비꽃*V. hirtipes* S. Moore 흰털제비꽃*V. keiskei* Miq. 잔털제비꽃*V. mandshurica* W. Becker 제비꽃*V. variegata* Fisch. 알록제비꽃

Order Myrtales 도금양목

Suborder Myrtineae 도금양목

Family Onagraceae 바늘꽃목

Circaea cordata Royle 쇠털이슬*Oenothera biennis* L. 겹달맞이꽃

Order Umbellales 산형화목

Family Alangiaceae 박쥐나무목

Alangium platanifolium var. *macrophyllum* (S. et Z.) Wanger. 박쥐나무

Family Cornaceae 층층나무목

Cornus controversa Hemsl. 층층나무

Family Araliaceae 두릅나무과

Aralia continentalis Kitagawa 독활*A. elata* Seem. 두릅나무*Kalopanax pictus* (Thunb.) Nakai 음나무

Family Umbelliferae 산형과

Angelica decursiva (Miq.) Fr. et Sav. 바디나물*A. polymorpha* Max. 궁궁이*Bupleurum longiradiatum* Turcz. 개시호*Heracleum moellendorffii* Hance 어수리*Ostericum grosseserrata* (Max.) Kitagawa 신감채*O. koreanum* (Max.) Kitagawa 강활*O. melanotilingia* (H.D. Boiss.) Kitagawa 큰참나물*Peucedanum terebinthaceum* Fisch. 기름나물*Pimpinella brachycarpa* (Kom.) Nakai 참나물*Sanicula chinensis* Bunge 참반디*Torilis japonica* (Houtt.) DC. 사상자

Subclass Metachlamydeae 합판화亞綱

Order Ericales 진달래목

Family Pyrolaceae 노루발과

Pyrola japonica Klenze 노루발

Family Ericaceae 진달래과

Rhododendron mucronulatum Turcz. 진달래*R. schlippenbachii* Max. 철쭉꽃

Order Primulales 앵초목

Family Primulaceae 앵초과

Lysimachia clethroides Duby 큰까치수영

Order Ebenales 감나무목

Suborder Ebenaneae 감나무亞목

Family Styracaceae 때죽나무과

Styrax obassia S. et Z. 쪽동백나무

Family Symplocaceae 노린재나무과

Symplocos chinensis for. *pilosa* (Nak.) Ohwi 노린재나무

Order Oleales 물푸레나무목

Family Oleaceae 물푸레나무과

Fraxinus rhynchophylla Hance 물푸레나무

F. sieboldiana Bl. 쇠물푸레

Ligustrum obtusifolium S. et Z. 쥐똥나무

Order Gentianales 용담목

Family Gentianaceae 용담과

Gentiana scabra var. *buergeri* (Miq.) Max. 용담

G. squarrosa Ledeb. 구슬봉이

Family Asclepiadaceae 박주가리과

Cynanchum ascyrifolium (Fr. et Sav.) Matsumura 민백미꽃

C. wilfordii (Max.) Hemsl. 큰조롱

Metaplexis japonica (Thunb.) Makino 박주가리

Order Rubiales 꼭두서니목

Family Rubiaceae 꼭두서니과

Asperula maximowiczii Kom. 개갈퀴

Galium verum var. *asiaticum* Nakai 솔나물

Rubia akane Nakai 꼭두서니

R. chinensis var. *glabrescens* Kitagawa 큰꼭두서니

R. cordifolia var. *pratensis* Max. 갈퀴꼭두서니

Order Tubiflorales 통화식물목

Suborder Convolvulineae 메꽃亞目

Family Convolvulaceae 메꽃과

Calystegia japonica (Thunb.) Choisy 메꽃

Suborder Boraginineae 지치亞目

Family Boraginaceae 지치과

Trigonotis nakaii Hara 참꽃마리

T. peduncularis Benth. 꽃마리

Suborder Verbenineae 마편초亞目

Family Verbenaceae 마편초과

Callicarpa japonica Thunb. 작살나무

Clerodendron trichotomum Thunb. 누리장나무

Family Labiatae 꿀풀과

Agastache rugosa (Fisch. et Meyer) O. Kuntze 배초향

Clinopodium chinense var. *parviflorum* (Kudo) Hara 층층이꽃

C. gracile var. *multicaule* (Max.) Ohwi 탐꽃

Isodon inflexus (Thunb.) Kudo 산박하

I. japonicus (Burm.) Hara 방아풀

Leonurus macranthus Max. 송장풀

L. sibiricus L. 익모초

Lycopus ramosissimus var. *japonicus* Kitamura 쑥사리

Meehania urticifolia (Miq.) Makino 별개덩굴

Phlomis umbrosa Turcz. 속단

Prunella vulgaris var. *lilacina* Nakai 꿀풀

Scutellaria indica L. 골무꽃

Suborder Solanineae 가지과目

Family Solanaceae 가지과

Physalis angulata L. 땅파리

Solanum lyratum Thunb. 배풍등

Family Scrophulariaceae 현삼과

Mazus pumilus (Burm. f.) Van Steenis 주름잎

Melampyrum roseum Max. 꽃머느리밥풀

M. setaceum var. *nakaiianum* Yamazaki 새머느리밥풀

Paulownia coreana Uyeki 오동

Veronica linariaefolia Pall. 꼬리풀

V. rotunda var. *subintegra* (Nakai) Yamazaki 산꼬리풀

Veronicastrum sibiricum (L.) Pennell 냉초

Suborder Phrymineae 파리풀과目

Family Phrymaceae 파리풀과

Phryma leptostachya var. *asiatica* Hara 파리풀

Order Plantaginales 질경이과目

Family Plantaginaceae 질경이과

Plantago asiatica L. 질경이

Order Dipsacales 산토끼꽃과目

Family Caprifoliaceae 인동과

Lonicera japonica Thunb. 인동

L. maackii Max. 괴불나무

L. praeflorens Batal. 울괴불나무

Sambucus sieboldiana var. *miquelii* (Nak.) Hara 지령쿠나무

Viburnum carlesii Hemsl. 분꽃나무

V. sargentii Koehne 백당나무

Weigela subsessilis L. H. Bailey 병꽃나무

Family Valerianaceae 마타리과

Patrinia scabiosaefolia Fisch. 마타리

P. villosa (Thunb.) Juss. 독갈

Valeriana fauriei Briq. 쥐오줌풀

Order Campanulales 초롱꽃목

Family Campanulaceae 초롱꽃과

Adenophora remotiflora (S. et Z.) Miq. 모시대

A. triphylla var. *japonica* Hara 잔대

Campanula punctata Lam. 초롱꽃

Phyteuma japonicum Miq. 영아자

Platycodon grandiflorum (Jacq.) A. DC. 도라지

Family Compositae 국화과

Ainsliaea acerifolia Sch.-Bip. 단풍취

Artemisia capillaris Thunb. 사철쭉

A. iwayomogi Kitamura 더위지기

A. japonica Thunb. 제비쭉

A. keiskeana Miq. 맑은대쭉

A. princeps var. *orientalis* (Pampan.) Hara 쭉

A. stolonifera (Max.) Kom. 넓은잎외잎쭉

Aster ageratoides Turcz. 까실쭉부쟁이

A. hispidus Thunb. 갯쭉부쟁이

A. incisus Fisch. 가새쭉부쟁이

A. scaber Thunb. 참취

Atractylodes japonica Koidz. 삼주

Bidens bipinnata L. 도깨비바늘

B. frondosa L. 미국가막사리

Carduus crispus L. 지느러미영경취

Carpesium abrotanoides L. 담배풀

Chrysanthemum boreale Makino 산국

C. zawadskii var. *latilobum* Kitamura 구절초

Cirsium japonicum var. *ussuriense* Kitamura 영경취

Erechtites hieracifolia Raf. 붉은서나물

Erigeron annuus (L.) Pers. 개망초

E. canadensis L. 망초

Eupatorium chinense var. *simplicifolium* Kitamura 등골나물

Hemistepta lyrata Bunge 지칭개

- Ixeris dentata* (Thunb.) Nakai 쏘바귀
Leibnitzia anandria (L.) Nakai 솜나물
Lactuca indica var. *laciniata* (O. Kuntze) Hara 왕고들빼기
L. raddeana Max. 산쑥바귀
Saussurea macrolepis (Nak.) Kitamura 각시서덜취
Siegesbeckia glabrescens Makino 진득찰
Solidago virga-aurea var. *asiatica* Nakai 미역취
Syneilesis palmata (Thunb.) Max. 우산나물
Synurus deltoides (Ait.) Nakai 수리취
Taraxacum officinale Weber 서양민들레
Xanthium strumarium L. 도꼬마리
Youngia denticulata Kitamura 이고들빼기
Y. japonica (L.) DC. 꼬리뎡이
Y. sonchifolia Max. 고들빼기

Class Monocotyledoneae 단자엽식물綱

Order Liliales 백합目

Suborder Liliineae 백합亞目

Family Liliaceae 백합科

- Allium thunbergii* G. Don 산부추
Asparagus oligoclonos Max. 방울비짜루
Convallaria keiskei Miq. 은방울꽃
Disporum sessile D. Don 윤판나물
D. smilacinum A. Gray 애기나리
D. viridescens (Max.) Nakai 큰애기나리
Hemerocallis thunbergii Bak. 노랑원추리
Lilium leichtlinii var. *tigrinum* Nichols. 중나리
L. tsingtauense Gilg 하늘말나리
Polygonatum inflatum Kom. 통등굴레
P. involucreatum Max. 용등굴레
P. odoratum var. *pluriflorum* Ohwi 등굴레
P. odoratum var. *thunbergii* Hara 산등굴레
Scilla scilloides (Lind.) Druce 무릇
Smilacina japonica A. Gray 풀솜대
Smilax china L. 청미래덩굴
S. nipponica Miq. 선밀나물

S. sieboldii Miq. 청가시덩굴

Veratrum maackii var. *japonicum* T. Shimizu 여로

Family Dioscoreaceae 마과

Dioscorea batatas Decne. 마

D. nipponica Makino 부채마

D. quinqueloba Thunb. 단풍마

Order Juncaceae 골풀목

Family Juncaceae 골풀과

Juncus effusus var. *decipiens* Buchen. 골풀

Order Commelinales 닭의장풀목

Suborder Commelinineae 닭의장풀과목

Family Commelinaceae 닭의장풀과

Commelina communis L. 닭의장풀

Order Graminales 화본목

Family Gramineae 화본과

Agropyron ciliare (Trin). Fr. 속털개밀

Alopecurus aequalis var. *amurensis* (Kom.) Ohwi 독새풀

Arundinella hirta (Thunb.) Tanaka 새

Dactylis glomerata L. 오리새

Digitaria sanguinalis (L.) Scop. 바랭이

Calamagrostis arundinacea (L.) Roth 실새풀

Cymbopogon tortilis var. *goeringii* (Steud.) Hand.-Mazz. 개솔새

Echinochloa crus-galli (L.) Beauv. 들피

Eragrostis ferruginea (Thunb.) P. Beauv. 그령

E. multicaulis Steud. 비노리

Festuca ovina L. 김의털

Leersia japonica Makino 나도겨풀

Oplismenus undulatifolius (Ard.) Roem. et Schult. 주름조개풀

Pennisetum alopecuroides (L.) Spreng 수크령

Poa sphondylodes Trin. 포아풀

Setaria viridis (L.) Beauv. 강아지풀

Spodiopogon sibiricus Trin. 큰기름새

Zoysia japonica Steud. 잔디

Order Arales 천남성목

Family Araceae 천남성과

Arisaema amurense Max. 등근잎천남성

A. amurense var. *serratum* Nakai 천남성

A. angustatum var. *peninsulae* Nakai 점박이천남성

Pinellia ternata (Thunb.) Breit. 반하

Order Cyperales 사초목

Family Cyperaceae 사초科

Carex bostrychostigma Max. 길뚝사초

C. japonica Thunb. 개쩌버리사초

C. lanceolata Boott 그늘사초

C. leiorhyncha C.A. Meyer 산팽이사초

C. siderosticta Hance 대사초

Cyperus amuricus Max. 방동사니

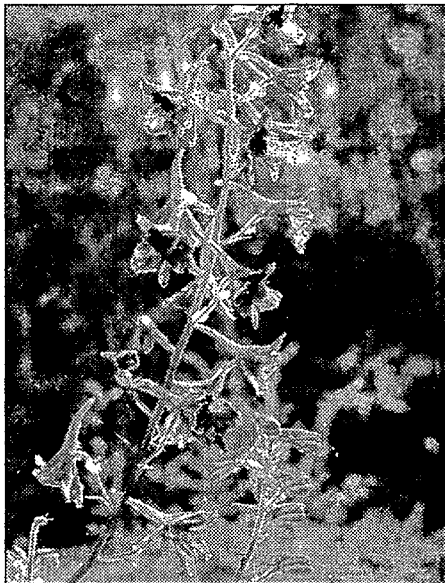
C. microiria Steud. 금방동사니

Order Microspermae 미종자목

Family Orchidaceae 난초科

Cephalanthera longibracteata Bl. 은대난초

Liparis krameri Fr. et Sav. 나나별이난초



Delphinium maackianum Regel
(큰제비고깔)



Indigofera pseudo-tinctoria Matsumura
(낭아초)